



gemeente
Barneveld



Barneveld
OMGEVINGSVISIE



'Ga daadwerkelijk wat doen met wat er gezegd is!'

SAMEN KEUZES MAKEN VOOR EEN DUURZAME TOEKOMST

Participatieverslag Omgevingsvisie Barneveld 2040



‘Interessante avond waarbij heel veel visies naar voren kwamen.’

INHOUD

- SAMENVATTING..... 3**
- SAMEN KEUZES MAKEN VOOR EEN DUURZAME TOEKOMST 5**
- AANPAK EN OPBRENGSTEN TWEEDE PARTICIPATIERONDE..... 6**
- TOEKOMSTSPEL BARNEVELD: GROETEN UIT 2040 6**
 - JE IN DE ANDER VERPLAATSEN.....7
 - SPEL TESTEN MET WIJKVERTEGENWOORDIGERS.....7
 - ALLE BARNEVELDERS8
 - GOED LUISTEREN8
 - OPBOUW GESPREKSAVONDEN8
 - SPECIALE DOELGROEP: ONDERNEMERS.....9
 - SPECIALE DOELGROEP: JONGEREN.....9
 - VOORBEREIDING AVONDEN.....9
 - WERVING DEELNEMERS.....9
 - ANDERE MIDDELEN OM DEELNEMERS TE WERVEN:.....10
 - EVALUATIE TOEKOMSTSPEL10
 - DIT VINDEN DEELNEMERS VAN DE AANPAK11
 - WAT OPVALT IN DE GESPREKKEN11
- ONLINE ENQUÊTE 12**
- KWALITATIEF: ANALYSE PER THEMA 13**
 - 1. PRETTIG LEVEN IN VITALE DORPEN.....13
 - 2. RUIMTE VOOR ONDERNEMENSCHAP14
 - 3. TOPREGIO TOEKOMSTGERICHTE LANDBOUW15
 - 4. GEZOND EN NATUURLIJK BARNEVELD16
 - 5. BEREIKBAAR NU EN IN DE TOEKOMST17
- KWANTITATIEF: UITKOMST ONLINE ENQUÊTE 18**
- HOE NU VERDER? 19**
- BIJLAGEN..... 21**
 - A. VRAGENLIJST ENQUÊTE + RAPPORTAGE UITKOMSTEN21
 - B. BEELDEN VAN MIDDELEN, ACTIVITEITEN DIE ZIJN INGEZET.....49

SAMENVATTING

Hoe ziet Barneveld eruit over 20 jaar? Wat is nodig om verder te kunnen groeien? Welke keuzes moeten we daarvoor nu maken? Barneveld werkt sinds 2020 aan een omgevingsvisie voor Barneveld in 2040. Daarin komen de ambities en opgaven voor de leefomgeving op de lange termijn.

Begin dit jaar zijn we op tournee gegaan. Twaalf gesprekken in dorpen, scholen, gemeentehuis en online. Speciaal voor deze bijeenkomsten is een serious game ontwikkeld: het Toekomstspel Barneveld, groeten uit 2040. In de eerste plaats als hulpmiddel om met Barnevelders over twee toekomstscenario's en vijf

verschillende thema's in gesprek te gaan. Bovendien is het ook nog eens leuk om te doen.

In dit participatieverslag leest u wat inwoners, ondernemers en maatschappelijke organisaties over de toekomst van Barneveld in vijf thema's zeggen. Als we weten wat Barnevelders belangrijk vinden en waarom, kunnen we als gemeente beter de belangen afwegen en keuzes maken voor de toekomst. Doel is per thema het beste uit twee scenario's te halen om uiteindelijk tot één (voorkeurs)scenario te komen.



Dit vinden Barnevelders belangrijk voor 2040



PRETTIG LEVEN IN VITALE DORPEN

De nadruk ligt op vitaliteit in alle kernen. Dat betekent voldoende bouwen in alle kernen, en ook voldoende voorzieningen in alle kernen. Basisvoorzieningen in de kleine kernen, grotere voorzieningen meer centraal in de twee grotere kernen, Barneveld en Voorthuizen.

Nieuwbouw moet een goede mix vormen en alle doelgroepen bedienen. Hoe groter de kern, hoe hoger er gebouwd mag worden. Het dorpse karakter behouden, vinden Barnevelders belangrijk.



RUIMTE VOOR ONDERNEMEN

Zet in op waar je als gemeente sterk in bent, dus vooral op de maakindustrie. We zijn meer doeners dan denkers. Er moet ruimte zijn om aan de vraag naar bedrijventerrein te voldoen, met voorrang voor de lokale behoefte. Biedt ook in de kleinere kernen ruimte voor ondernemerschap. Faciliteer vooral daar en in het buitengebied 'broedplekken'. De verdere ontwikkeling van de centrumgebieden is belangrijk: goede horeca, voldoende parkeermogelijkheden, goede fietsverbindingen, optimale inrichting openbaar gebied.



TOPREGIO TOEKOMSTGERICHTE LANDBOUW

Er wordt veel waarde gehecht aan het voortbestaan van de landbouw als voedselproducent en als (economische) drager van het agrarisch cultuurlandschap. Ruimte voor verandering is wenselijk om de slag te kunnen maken naar een omgevingsgerichte landbouw, circulair, innovatief en natuurinclusief. Kijkend naar de uitkomsten van de omgevingstafels wijst de richting hoofdzakelijk naar het scenario 'Vooruit met Barneveld'.



GEZOND EN NATUURLIJK BARNEVELD

De deelnemers willen een groene en gezonde gemeente, met een goed wandel- en fietsnetwerk en voldoende beweegmogelijkheden.

De landbouw moet meer natuurinclusief werken, boeren moeten daarbij geholpen worden. Zij worden gezien als een wezenlijk onderdeel van de gemeente. In het stimuleren van een gezonde leefstijl heeft de gemeente een faciliterende rol.

De kernen mogen wel meer autoluw worden.



VEILIG EN BEREIKBAAR

De auto blijft belangrijk.

Men verwacht niet dat in Barneveld het OV zo aantrekkelijk wordt, dat dit een reëel alternatief biedt. Dit geldt al helemaal voor de kleine kernen.

Niettemin moet er wel ruimte komen voor alternatieve vervoersvormen.

Doorgaand en zoekverkeer moet worden geweerd uit de woonwijken.



DIT VINDEN JONGEREN

Jongeren vinden wonen één van de belangrijkste thema's. Ook in Barneveld ontbreekt het aan (betaalbare) woningen voor starters en jongeren. Daarnaast zijn duurzaamheid, hoe we omgaan met de natuur en klimaatverandering belangrijke issues, hoewel dat niet voor alle jongeren geldt.



DIT VINDEN ONDERNEMERS

Voor ondernemers zijn thema's als bedrijvigheid en bereikbaarheid vooral van belang. Zij willen dat Barneveld vooral inzet op de maakindustrie. Ook vinden ze dat bedrijventerreinen vooral in de lokale behoefte moeten voorzien en niet in meer distributiecentra. Naast winkels en een prettige winkelbeleving vindt deze groep voldoende parkeergelegenheid in het centrum belangrijk. Net als een doordachte aanpak voor mobiliteit en een bereikbare regio.

SAMEN KEUZES MAKEN VOOR EEN DUURZAME TOEKOMST

Blijft de gemeente Barneveld dorps of krijgt het stedelijke trekken? Hoe vinden we een goede balans tussen woningbouw, landbouw, energietransitie, natuur en ondernemerschap? En wat is nodig voor een duurzame toekomst van landbouw en bedrijfsleven? Barneveld werkt sinds 2020 aan een omgevingsvisie voor Barneveld in 2040. Daarin komen de ambities en opgaven voor de leefomgeving op de lange termijn.

GESPREKKEN OVER DE LEEFOMGEVING

Om te achterhalen wat Barnevelders vinden, zijn we op verschillende manieren en momenten met bewoners, ondernemers en maatschappelijke organisaties in gesprek gegaan. Eind 2021 vonden de eerste gesprekken plaats. Daarbij luisterden we vooral naar wat mensen belangrijk vinden voor de toekomst van Barneveld. Zo kregen we een goed beeld van de wensen, zorgen en belangen.

Deze eerste gespreksronde heeft ons geholpen om tot twee verschillende scenario's te komen voor de toekomst. Beide scenario's schetsen verschillende werelden van een mogelijk toekomstig Barneveld. Dat doen ze rond vijf thema's: vitale dorpen, ondernemerschap, gezond en natuurlijk, bereikbaarheid, toekomstgerichte landbouw.

VAN TWEE NAAR ÉÉN TOEKOMSTSCENARIO

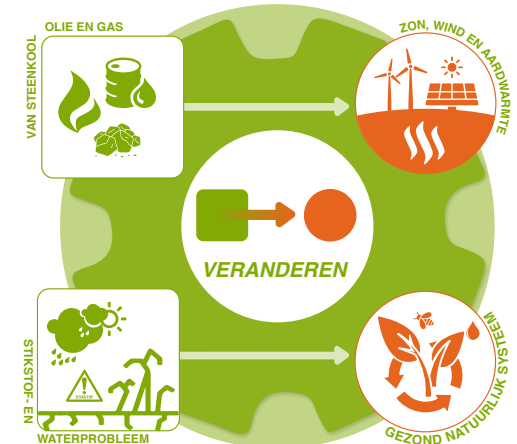
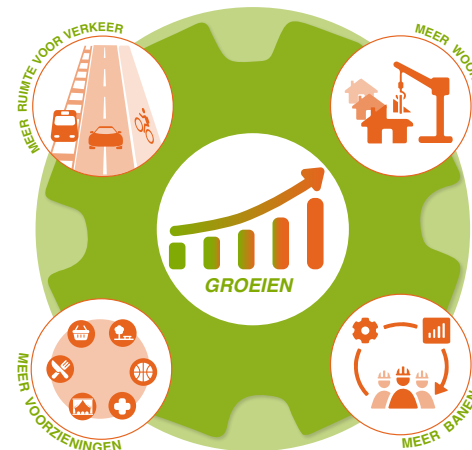
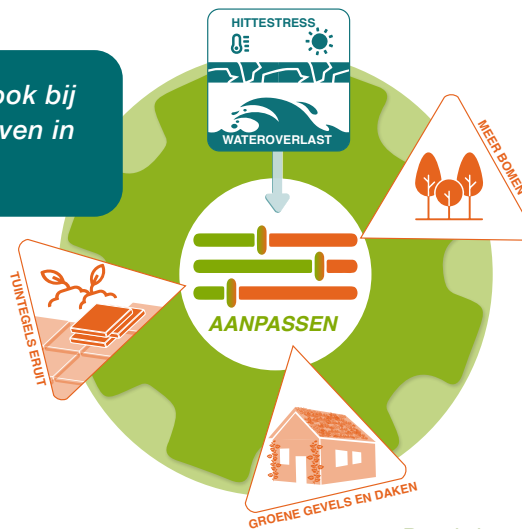
Begin 2023 ging de tweede participatieronde van start. In deze ronde vroegen we aan de inwoners van Barneveld wat zij van de scenario's vinden. Wat spreekt hen aan en wat niet? Wat vinden zij belangrijk en waarom? En zijn er nog onderwerpen die missen? **Doel van deze gespreksronde is per thema het beste uit twee scenario's te halen om uiteindelijk tot één (voorkeurs)scenario te komen.**



DE TOEKOMST VAN BARNEVELD IN VIJF THEMA'S:

1. Prettig leven in vitale dorpen
2. Ruimte voor ondernemen
3. Topregio toekomstgerichte landbouw
4. Gezond en natuurlijk Barneveld
5. Veilig en bereikbaar

'Organiseer dit spel ook bij jongeren, want die leven in 2040.'



AANPAK EN OPBRENGSTEN TWEEDE PARTICIPATIERONDE

De tweede participatieronde stond in het teken van het Toekomstspel Barneveld: Groeten uit 2040. Een laagdrempelige manier om met Barnevelders in dialoog te gaan over de toekomst. Om nog meer inwoners de kans te geven zich uit te spreken over de toekomst van gemeente Barneveld 2040, is een online vragenlijst samengesteld.

Vanaf begin februari tot half april 2023 konden inwoners en ondernemers uit Barneveld zich uitspreken over de toekomst van hun gemeente. Dit gebeurde door het spelen van het Toekomstspel. Zowel live op locaties dicht bij inwoners en ondernemers in de buurt, als online. Naast deze kwalitatieve gesprekken konden Barnevelders ook online reageren op stellingen over de toekomst. Hiermee is een nog grotere groep bereikt.

‘Benieuwd wat ervan meegenomen wordt bij de daadwerkelijke uitwerking.’

Toekomstspel Barneveld: groeten uit 2040

Het Toekomstspel Barneveld: Groeten uit 2040 is een serious game. Een methodiek om de verschillende scenario's, thema's en keuzes voor de toekomst van Barneveld inzichtelijk te maken. En een hulpmiddel om Barnevelders met elkaar in gesprek te laten gaan over een of meer thema's.

Het spel hielp deelnemers en gemeente om per thema scherp te krijgen wat zij belangrijk vinden in de leefomgeving en waarom. De opbrengsten van alle gesprekken worden gebruikt bij het samenstellen van de omgevingsvisie van Barneveld. En het maken van plannen voor 2040.



SERIOUS GAME

Een serious game is een methodiek om in gesprek te gaan over een complex onderwerp. Deelnemers kunnen in woord en beeld op een laagdrempelige manier hun voorkeur en wensen kenbaar maken. Ook krijgen ze door het spelen van een serious game inzicht in de verschillende belangen, keuzes en dilemma's. Deze methodiek helpt bij het maken van plannen en vergroten van draagvlak voor beleid.





JE IN DE ANDER VERPLAATSEN

Het Toekomstspel gaat uit van twee onderscheidende scenario's voor de vijf thema's. Per thema is het gesprek gevoerd aan de hand van verdiepingsvragen. Daarbij is ook gekeken naar wat de verschillende keuzes betekenen voor de verschillende doelgroepen in Barneveld.

'Mooie avond waar je de ideeën goed kunt uitwisselen.'

Hiervoor zijn vijf doelgroepen gebruikt: kinderen, gezinnen, ondernemers, senioren en alleenstaanden. Het gebruik van doelgroepen daagt deelnemers uit zich te verplaatsen in de ander.

Over deze en andere onderwerpen gingen Barnevelders afgelopen maanden enthousiast met elkaar in gesprek. Over keuzes maken voor het slim benutten van de ruimtelijke leefomgeving. En hoe je hierin tot een balans komt tussen woningbouw, landbouw, natuur, energietransitie en bedrijvigheid.

SPEL TESTEN MET WIJKVERTEGENWOORDIGERS

Het Toekomstspel is voor gebruik getest door vertegenwoordigers van de wijkplatforms. Een belangrijke vraag was bijvoorbeeld of de spelregels duidelijk zijn. Door het spel te spelen is bekeken of het goed werkt, maar ook wat er beter kan. Na de oefensessies is het Toekomstspel op kleine onderdelen aangepast en verbeterd.

'Barneveld moet haar dorps karakter behouden.'



KEUZES VOOR DE LEEFOMGEVING

- ▶ *Blijft Barneveld straks vooral dorps wonen of komt er ook hoogbouw?*
- ▶ *Reizen we over 20 jaar nog steeds met de auto of gebruiken we deelvervoer?*
- ▶ *Werken Barnevelders in 2040 vooral met de handen of met de computer?*
- ▶ *Hoeveel ruimte is er straks voor landbouw en hoeveel voor natuur?*
- ▶ *Hoe kan de gemeente Barnevelders helpen gezond te leven, sporten en bewegen?*



DIT HEBBEN WE GEDAAN

- ▶ *9 gespreksavonden op locatie in de dorpskernen*
- ▶ *1 online bijeenkomst*
- ▶ *2 speciale bijeenkomsten: ondernemers en Havo5-scholieren Johannes Fontanus College*
- ▶ *Doelgroepen deelnemers: jong en oud, ondernemers, maatschappelijke organisaties, verenigingen*
- ▶ *Tussen de 250 - 350 deelnemers live, deelnemers online*

ALLE BARNEVELDERS

Met het Toekomstspel wilde de gemeente alle Barnevelders die meedoen in staat stellen om hun zegje te doen. Mensen die makkelijk uit hun woorden komen, mensen die in beelden denken én mensen die niet snel (in een groep) hun mening geven. Iedereen kon dus meedoen en zeggen wat hij of zij belangrijk vindt voor de toekomst. Dit betekent ook dat de inbreng van alle deelnemers per avond zijn genoteerd en geanalyseerd en verwerkt.

GOED LUISTEREN

De gespreksavonden zijn nadrukkelijk bedoeld om als gemeente te luisteren. Medewerkers van de gemeente luisterden actief mee, stelden verdiepende vragen en nodigden deelnemers uit om te reageren. De (oude en nieuwe) burgemeester, meerdere raadsleden en een vertegenwoordiging van de directie waren - verdeeld over de avonden - aanwezig als toehoorder.



OVERZICHT GESPREKSAVONDEN FEBRUARI-APRIL 2023

24 en 30 januari vonden oefensessies plaats. Medewerkers van gemeente kregen uitleg over spelmethodiek en instructies over hun rollen als gespreksleider of assistent. De gespreksavonden vonden zoveel mogelijk plaats in de verschillende kernen of online:

2 februari Barneveld Voorthuizen

7 februari Barneveld Garderen

9 februari Barneveld Kootwijkerbroek

14 februari Barneveld De Glind

16 februari gemeentehuis

22 februari Barneveld Kootwijk

7 maart gemeentehuis

9 maart online

15 maart Zwartebroek Terschuur

23 maart Barneveld Kootwijk

29 maart 2 groepen havo 5-scholieren Johannes Fontanus College

25 april ondernemers gemeentehuis

OPBOUW GESPREKSAVONDEN

De gespreksavonden startten met een plenaire presentatie. Deelnemers kregen eerst informatie over het doel van de avond: horen wat Barnevelders belangrijk vinden en waarom. En hoe het Toekomstspel daarbij helpt. Ook is er teruggekeken naar de opbrengst van de eerste participatieronde in 2021 en de verschillende dorpsvisies die er liggen.

Om het denkproces van de deelnemers op gang te helpen, is een speciale **animatie** vertoond over wat nodig is voor het maken van een omgevingsvisie.



Er kan namelijk veel veranderen in 20 jaar tijd. Daarom is het belangrijk om nu vooruit te denken over de richting die we op willen voor Barneveld. En waar de gemeente vanaf nu rekening mee moet houden bij het maken van plannen.

'Maak voor vrachtverkeer gebruik van rondwegen om Garderen.'

Daarna volgde het tweede deel van de avond: in groepen het Toekomstspel spelen, per tafel één thema. Elke groep deelnemers kreeg in een tweede animatie uitleg over het thema van die tafel en hoe het Toekomstspel werkt. Na afloop presenteerden de gespreksleiders de opbrengsten per tafel. Ook werd verteld wat de vervolgstappen zijn in het proces.

SPECIALE DOELGROEP: ONDERNEMERS

Ondernemers konden zich tijdens een speciale avond uitspreken over onderwerpen die voor bedrijven van belang zijn. Denk aan ruimte voor ondernemen, soorten bedrijvigheid, bereikbaarheid, uitnodigende bedrijventerreinen, toename distributiecentra en behoefte aan de juiste opleidingen voor personeel. Er waren tussen 20- 25 ondernemers die deelnamen aan deze gespreksavond.

‘Een tuin delen is niet chill, behalve als het leuke burens zijn.’

SPECIALE DOELGROEP: JONGEREN

Hoe kijken jongeren naar de toekomst? Deze vraag stond centraal op de speciale bijeenkomst voor jongeren. Juist omdat de omgevingsvisie over de toekomst gaat, is de inbreng van jongeren onmisbaar. In de praktijk zijn jongeren doorgaans moeilijk bereikbaar. Bovendien staan dit soort

abstracte vraagstukken vaak nog ver van hun bed. Daarom is – mede op verzoek van de gemeenteraad - extra inzet gedaan om toch ook deze doelgroep te betrekken. Hiervoor trok de gemeente samen op met de jongerenraad Barneveld.

‘Meer controle op alcoholmisbruik mag, maar het is wel je eigen verantwoordelijkheid’

De Jongerenraad Barneveld was betrokken bij de bijeenkomsten met twee Havo 5-klassen van het Johannes Fontanus College. Tijdens de les maatschappij leer speelden de scholieren het Toekomstspel en gingen in gesprek over thema's die dicht bij hen staan, zoals wonen, duurzaamheid en werken. Ook zijn social media ingezet om jongeren te werven voor deelname aan de online enquête.

‘Als je niet van McDonald's houdt, dan ga je toch ergens anders heen’

De leerlingen die een afspiegeling vormen van de samenleving, deden allemaal enthousiast mee. Wat opviel was dat de meningen overeenkomen met die op de andere gespreksavonden, alleen drukten de leerlingen zich vaak steviger uit.

VOORBEREIDING AVONDEN

De gespreksavonden zijn grondig voorbereid. Medewerkers van de gemeente traden op als spelbegeleider of assistent. Hier is bewust voor gekozen zodat beleidsmedewerkers van de gemeente zelf konden horen en zien wat Barnevelders belangrijk vinden voor de toekomst en waarom.

De spelbegeleiders kregen vooraf heldere instructies, zoals iedereen het woord geven, goed luisteren, doorvragen, geen advies geven en niet invullen voor een ander. Instructiekaarten met uitleg over het thema en verdiepingsvragen waren beschikbaar om het spel te begeleiden. Per thema werd een animatie vertoond die uitleg gaf over de spelregels. Tijdens speciale oefensessies konden de begeleiders kennismaken met het spel.

WERVING DEELNEMERS

Het promotieteam Groeten uit 2040 is in de maand februari 2023 een aantal keer de straat opgegaan om deelnemers te werven voor de gespreksavonden. Op de weekmarkt in Voorthuizen en in het centrum van Barneveld deelden zij koffie en flyers uit. Doel was passanten actief te informeren over de omgevingsvisie en deelnemers te werven voor de gespreksavonden. Het promoteam was herkenbaar aan hun jasjes, bakfiets en beachvlag met het logo van de omgevingsvisie Barneveld 2040. Daarnaast hebben we deelnemers uit de eerste participatieronde (2021) persoonlijk uitgenodigd om ook deel te nemen aan de tweede participatieronde.

De jeugd is de toekomst. Daarom hebben we extra ingezet om ook jongeren te bereiken en enthousiasmeren. Naast samenwerking met de Jongerenraad Barneveld zijn ook social media posts, flyers met een QR-code naar de online enquête en testimonials van jongeren voor deze doelgroep ingezet. Vertegenwoordigers van de Jongerenraad waren aanwezig bij twee gespreksavonden en tijdens het spelen van het Toekomstspel met 2 Havo 5-klassen op het Johannes Fontanus College.

‘Natuurlijk moeten we aan de natuur denken, maar boeren moeten niet hun werk verliezen’

ANDERE MIDDELEN OM DEELNEMERS TE WERVEN:

- ▶ Flyers op centrale plekken w.o. gemeentehuis en gemeentewerf
- ▶ Artikelen in Gemeentenieuws
- ▶ Oproep op website van gemeente, projectpagina
- ▶ Persberichten
- ▶ Digitale nieuwsbrieven
- ▶ Direct mailings naar maatschappelijke organisaties, verenigingen, wijkplatforms etc.
- ▶ Posts social media
- ▶ Testimonials: verhalen van Barnevelders, jongeren, ouderen, ondernemers
- ▶ Persoonlijke uitnodigingen (telefonisch en per email) door contactpersonen via medewerkers gemeente

EVALUATIE TOEKOMSTSPEL

Het Toekomstspel is een laagdrempelige én leuke manier om het over inhoudelijke onderwerpen te hebben. Deelnemers hebben het als een prettige vorm ervaren. Het spel spelen vergroot de kennis van deelnemers over de vijf thema's. En het geeft inzicht in de keuzes en dilemma's waar de gemeente voor staat. Bovendien vraagt het spel ook aan deelnemers om zich te verplaatsen in de ander, door te kiezen voor de rol van jongere, oudere, gezin of ondernemer.

Zo lang vooruitdenken is voor iedereen moeilijk. Het hielp om de deelnemers een aantal keer tijdens het gesprek eraan te herinneren dat ze ver vooruit moeten durven kijken. Dat ze ook aan hun kinderen – de toekomstige generatie - kunnen denken en wat ze zelf nodig hebben tegen die tijd. En dat soms 20 jaar terugkijken nodig is om te begrijpen hoeveel er kan veranderen in 20 jaar tijd.

Niet alle thema's zijn elke avond gespeeld, met uitzondering van het thema Vitale dorpen. Dit hing af van het aantal deelnemers. Hoe meer deelnemers hoe meer thematafels die het spel speelden.



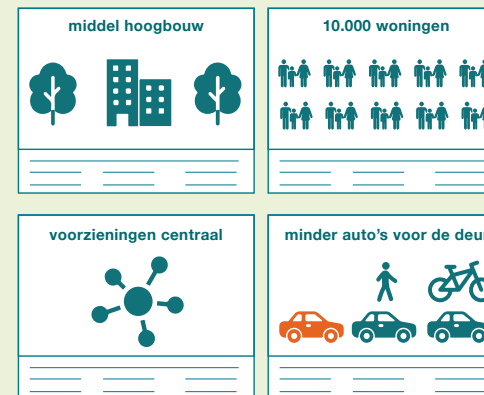
'Jammer dat er geen jeugd was.'

GROETEN UIT 2040 DE TWEE SCENARIO'S

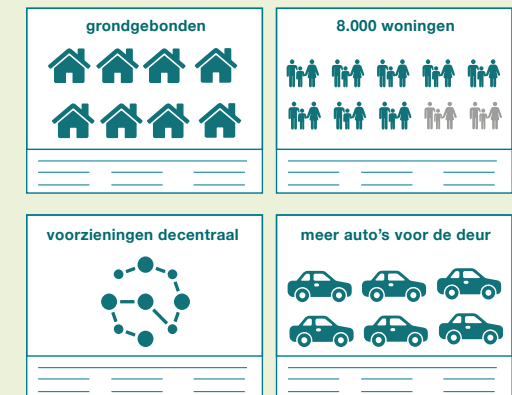


EERSTE UITWERKING VAN SPELCONCEPT VOOR HET THEMA
'PRETTIG LEVEN IN VITALE DORPEN'

SCENARIO 1: EEN STADSER BARNEVELD



SCENARIO 2: EEN DORPSE GEMEENTE



'Vanuit eigen dorp is het lastig oordelen of een mening vormen over andere kernen.'

DIT VINDEN DEELNEMERS VAN DE AANPAK

Deelnemers aan de gespreksavonden hebben na afloop een evaluatieformulier ingevuld. Hier konden ze aangeven wat ze van het groepsgesprek over Barneveld over 20 jaar vinden. Of het gesprek duidelijk was? Of ze kwijt konden wat ze belangrijk vinden? Of er voldoende naar ze werd geluisterd? Hoe de sfeer was? En of het een prettig gesprek was?

Vrijwel alle deelnemers waren positief over de mogelijkheid om mee te mogen denken over de toekomst van Barneveld en over het Toekomstspel. De vijf thema's staan dicht bij de dagelijkse belevingswereld van inwoners en ondernemers. Bijna iedereen kon over alle onderwerpen meepraten. Toch was het vaak moeilijk voor de deelnemers om vooruit te denken naar over 20 jaar.

Ook was er bij aanvang soms scepsis over het spelen van een spel. Maar dat verdween al snel en veranderde in enthousiasme over de methodiek. Vrijwel iedereen vond het na afloop juist een leuke en waardevolle manier om inhoudelijk met mensen van verschillende achtergronden in gesprek te gaan. De verdiepingvragen hielpen om ook mensen die wat stiller waren aan het woord te laten. Elke avond is geleid door medewerkers van de gemeente. Dit hebben deelnemers als positief ervaren.

WAT OPVALT IN DE GESPREKKEN

Wat mensen belangrijk vinden hangt vaak samen met hun leeftijd en achtergrond.

- ▶ Jongeren vinden bijvoorbeeld wonen een van de belangrijkste thema's. Ook in Barneveld ontbreekt het aan (betaalbare) woningen voor starters en jongeren. Daarnaast zijn duurzaamheid, hoe we omgaan met de natuur en klimaatverandering belangrijke issues, hoewel dat niet voor alle jongeren geldt.
- ▶ Voor ondernemers zijn thema's als bedrijvigheid en bereikbaarheid vooral van belang. Zij willen dat Barneveld vooral inzet op de maakindustrie. Ook vinden ze dat bedrijventerreinen vooral in de lokale behoefte moeten voorzien en niet in meer distributiecentra. Naast winkels en een prettige winkelbeleving vindt deze groep voldoende parkeergelegenheid in het centrum belangrijk. Net als een doordachte aanpak voor mobiliteit en een bereikbare regio.

Een overzicht van de opbrengsten per gespreksavond is op te vragen bij de Projectleider Omgevingsvisie Jan van den Bosch via j.vandenbosch@barneveld.nl

'We zullen zien wat er wel of niet van terecht komt. Blijf positief.'



Online enquête

KWANTITATIEVE VRAGENLIJST

Om nog meer inwoners de kans te geven zich uit te spreken over de toekomst van gemeente Barneveld 2040, is een online vragenlijst samengesteld. Ook in deze vragenlijst stonden de vijf thema's centraal. Iedere Barnevelder kon de vragenlijst invullen en zijn of haar wensen en ideeën meegeven. Deelnemers aan het Toekomstspel zijn gevraagd om ook deze vragenlijst te beantwoorden.

AANPAK ENQUÊTE

Onderzoeksbureau Research2Evolve heeft eerst onderzoek uitgevoerd onder het inwonerspanel om te weten wat bewoners belangrijk vinden. Vervolgens konden ook niet-panelleden de vragenlijst invullen. Het streven was zoveel mogelijk ingevulde vragenlijsten te behalen. Want hoe meer deelnemers de enquête invullen, hoe beter we weten hoe Barnevelders over de verschillende thema's denken. En dat is belangrijk om samen met bewoners, ondernemers en organisaties de koers te bepalen voor de toekomst van Barneveld en alle dorpen.

DIT HEBBEN WE GEDAAN

Respons

In totaal hebben 564 respondenten de vragenlijst ingevuld. De helft van de respondenten (51%) is tussen de 40 en 64 jaar. Deze groep is niet representatief voor de bevolkingssamenstelling van Barneveld. Daarom heeft het onderzoeksbureau een correctie toegepast in de weging van de uitkomsten. Daarmee wordt de invloed van een niet-representatieve steekproef kleiner. Het totaal aantal deelnemers maakt dat de uitkomsten (95%) betrouwbaarder zijn.



DIT HEBBEN WE GEDAAN

- ▶ Doel: inzicht krijgen in wat Barnevelders belangrijk vinden voor de toekomst
- ▶ Vragen: 15 vragen over vijf thema's
- ▶ Aantal respondenten: 564 totaal
 - 364 leden inwonerspanel (48% van totaal 754 leden)
 - 200 via open link op website
- ▶ Periode: 7 maart – 3 april 2023
- ▶ Onderzoeksbureau: Research 2Evolve, Hilversum

WERVING ENQUÊTE

De online vragenlijst was op verschillende manieren toegankelijk:

- ▶ online via de projectpagina op de website van gemeente Barneveld
- ▶ uitnodiging met linkje naar het vaste inwonerspanel, er zijn 754 mensen lid van het inwonerspanel, 564 daarvan hebben de vragenlijst ingevuld
- ▶ uitnodiging met link via nieuwsbrieven en gemeentenieuws
- ▶ promoteteam zaterdag 25 maart in centrum van Barneveld:
 - deelde kaartjes met QR-code uit (link naar vragenlijst)
 - hielp passanten bij het op iPads invullen van de vragenlijst

Op [pagina 18](#) leest u over de resultaten van de online enquête.

'Nu is de diversiteit erg groot (dorpen/Barneveld). Ik verwacht als dit per dorp wordt gedaan, er een duidelijker beeld ontstaat van wensen en inzichten.'



KWALITATIEF: ANALYSE PER THEMA

DIT VINDEN BARNEVELDERS BELANGRIJK VOOR 2040

Hier vindt u per thema op hoofdlijnen wat Barnevelders inbrachten tijdens de spelavonden. Dit zijn de vijf thema's waarover het gesprek ging:

1. Prettig leven in vitale dorpen
2. Ruimte voor ondernemen
3. Topregio toekomstgerichte landbouw
4. Gezond en natuurlijk Barneveld
5. Veilig en bereikbaar



1. PRETTIG LEVEN IN VITALE DORPEN

ALGEMEEN

De nadruk ligt op vitaliteit in álle kernen. Dat betekent voldoende bouwen in alle kernen, en ook voldoende voorzieningen in alle kernen. Basisvoorzieningen in de kleine kernen, grotere voorzieningen meer centraal in de twee grotere kernen,

Barneveld en Voorthuizen. Nieuwbouw moet een goede mix vormen en alle doelgroepen bedienen. Hoe groter de kern, hoe hoger er gebouwd mag worden. Het dorpse karakter behouden, vinden Barnevelders belangrijk.

UITKOMSTEN MEER SPECIFIEK

Aantal woningen: deelnemers hebben geen duidelijk beeld van het aantal nieuw te bouwen woningen. Zij vinden vooral bouwen voor de eigen inwoners belangrijk en dan ook voldoende. Dit ervaren bewoners in kleine kernen niet anders dan in de grote kernen. Als deelnemers toch moeten kiezen, dan gaat de voorkeur uit naar 5.000 + 3.000 woningen erbij boven het scenario van 5.000 + 5.000 woningen.

Waar bouwen: nieuwbouw liever naar rato spreiden over de kernen. Zeker niet alles concentreren in Barneveld en Voorthuizen. Voor de kleinere kernen is woningen toevoegen ook van belang voor het behoud van de vitaliteit.

Inbreiden of uitbreiden: dit kwam weinig ter sprake. Waar dit onderwerp wel aan de orde kwam, vindt men inbreiding nodig, mits het niet ten koste gaat van het dorpse en groene karakter.

Type woningen: hierover zijn de meningen eensgezind: een goede mix van grondgebonden woningen en gestapelde bouw. Wat een goede mix is, verschilt per kern.

Bouwhoogte: hoe groter de kern, hoe hoger er gebouwd mag worden. In de kleinste kernen gaat de voorkeur uit naar twee en hooguit drie bouwlagen. Voor Kootwijkerbroek kan het al vier lagen zijn en voor Voorthuizen nog een laag hoger. Voor Barneveld verschillen de meningen over wat de maximale bouwhoogte mag zijn. Vijf of maximaal zes lagen is regelmatig genoemd. Sommigen vinden ook echte hoogteaccenten acceptabel. Ook hier speelt de discussie over een goede inpassing in de dorpse omgeving. Dat blijft belangrijk.

Speciale doelgroepen: veel aandacht is er voor het bouwen voor specifieke doelgroepen, met name jongeren, starters en ouderen. Bouwen voor ouderen helpt ook voor een betere doorstroming op de woningmarkt.

Betaalbaar wonen: betaalbaarheid is een belangrijk onderwerp. Als het nodig is, mag er ook goedkoper en kleiner worden gebouwd.

Autogebruik: eensgezind is men over de auto, die is en blijft belangrijk. De mogelijkheden van OV zien deelnemers - zeker in de kleine kernen - als beperkt. Waar mensen afhankelijk zijn van de auto, moeten ook voldoende parkeervoorzieningen komen in de openbare ruimte. Ook vanuit het oogpunt van inclusie. Wel staan deelnemers open voor alternatieven en innovatie, zoals deelauto's of afroepbare auto's.

Voorzieningen: deze zijn voor alle kernen belangrijk vanwege de vitaliteit. Voor deelnemers is dat belangrijker dan betere voorzieningen in Barneveld. In de kleinere kernen ziet men graag de basisvoorzieningen (zowel niet-commercieel als commercieel, verenigingsleven), ook om jongeren te kunnen behouden. Deelnemers zijn bereid om voor grotere voorzieningen naar Barneveld of Voorthuizen te reizen. Commerciële voorzieningen moeten wel hun eigen broek kunnen ophouden.





2. RUIMTE VOOR ONDERNEMERSCHAP

ALGEMEEN

Zet in op waar je als gemeente sterk in bent, dus vooral op de maakindustrie. We zijn meer doeners dan denkers. Er moet ruimte zijn om aan de vraag naar bedrijventerreinen te voldoen,

met voorrang voor de lokale behoefte. Biedt ook in de kleinere kernen ruimte voor ondernemerschap. Faciliteer vooral daar en in het buitengebied 'broedplekken'. De verdere ontwikkeling van de centrumgebieden is belangrijk: goede horeca, voldoende parkeermogelijkheden, goede fietsverbindingen, optimale inrichting openbaar gebied.

UITKOMSTEN MEER SPECIFIEK

Bedrijventerreinen: uit de sessies met ondernemers en inwoners blijkt dat men het belangrijk vindt dat er voldoende ruimte is voor bedrijvigheid in Barneveld. De wens is dat er meer ruimte komt voor bedrijventerreinen, omdat er nu krapte is in het aanbod. En de verwachting is dat deze krapte alleen maar zal toenemen. De Harselaar wordt genoemd als voorbeeld van een groot bedrijventerrein dat nog verder uitgebreid kan worden.

Buitengebied en kernen: daarnaast is de tendens dat ook bij (kleinere) kernen ruimte moet zijn om te ondernemen. Op kleinschalige bedrijventerreinen of in clusters van bedrijven. Ook in het buitengebied moet kleinschalige bedrijvigheid mogelijk zijn, bijvoorbeeld met maximaal vijf medewerkers. Zodra bedrijven in het buitengebied of bij de kernen te groot worden, moeten ze verhuizen naar de grotere bedrijventerreinen als De Harselaar. De plekken in het buitengebied en in de kernen zouden als broedplek kunnen dienen voor jonge en kleine ondernemingen om zich verder te ontwikkelen.

Maakindustrie: de maakindustrie in Barneveld is sterk en moet gefaciliteerd blijven ondanks de hoeveelheid ruimte die dit vraagt. Barneveld staat bekend om haar hardwerkende bevolking waar relatief veel mensen met de handen werken. Dit zien deelnemers als een kracht die gefaciliteerd kan worden door het bouwen van bedrijfsunits.

Denkers of doeners: Barnevelders zijn meer doeners dan denkers, dus Barneveld is voor kantoorlocaties in de toekomst minder geschikt. Als deze er dan toch

komen, dan zijn de OV-locaties (stationsomgevingen) en centrumgebieden geschikte locaties. Ook om deze te verlevendigen. Toch betekent een doementaliteit niet dat denkers niet nodig zijn. Ook doe-bedrijven (maakindustrie) hebben denkers nodig, vaak op HBO- of WO-niveau.

Huisvesting lokale bedrijven: deelnemers vinden dat lokale bedrijven voorrang moeten krijgen bij het toewijzen van de schaarse bedrijfskavels. Dit vanwege de krapte in de beschikbare ruimte en de lokale gebondenheid van veel bedrijven. Pas daarna komen bedrijven van buiten Barneveld in aanmerking.

Voorzieningen centrumgebieden:

met name Barneveld en Voorthuizen hebben veel voorzieningen. Uit de sessies blijkt dat dit aanbod mag toenemen, mits ook in de kleinere kernen een bepaalde mate van basisvoorzieningen aanwezig blijft. Voor Barneveld en Voorthuizen geldt dat een aantrekkelijker winkelaanbod plus bijbehorende voorzieningen wenselijk is. Dit betekent: het openbare gebied beter inrichten, op centrale plekken meer (kwaliteits)horeca, maar ook goed nadenken over parkeergelegenheid en fietsverbindingen. Ruime parkeervoorzieningen zijn belangrijk. Supermarkten mogen bij voorkeur net buiten het kernwinkelgebied gevestigd worden. Er valt volgens de deelnemers nog veel te winnen als het gaat over toeristen binden aan de dorpscentra van Barneveld en Voorthuizen.

Voorzieningen kleine kernen: voor de kleinere kernen is de wens een aantal basisvoorzieningen zoals een supermarkt, huisarts, kapper en drogisterij. Dit is belangrijk om de kernen leefbaar te houden. Barneveld en Voorthuizen hebben de rol om grotere en bredere voorzieningen te bieden. Vanwege de beoogde groei van de gemeente zal ook het voorzieningenaanbod moeten meegroeien.





3. TOPREGIO TOEKOMSTGERICHTE LANDBOUW

ALGEMEEN

Er wordt veel waarde gehecht aan het voortbestaan van de landbouw als voedselproducent en als (economische) drager van het agrarisch cultuurlandschap. Ruimte voor verandering is wenselijk om de slag te kunnen maken naar een omgevingsgerichte landbouw, circulair, innovatief en natuurinclusief. Kijkend naar de uitkomsten van de omgevingstafels wijst de richting hoofdzakelijk naar het scenario 'Vooruit met Barneveld'.

UITKOMSTEN MEER SPECIFIEK

Toekomst landbouw: deelnemers vinden het belangrijk om zuinig te zijn op de landbouw. Het hoort bij Barneveld. Men zou willen dat de tegenstelling tussen landbouw en natuur niet zo scherp wordt gesteld. Boeren zorgen ook voor de natuur, maar laat de boer ook ondernemer zijn. Denk en werk mee met boeren om de transitie mogelijk te maken. Daarbij zal elke (nieuwe) vorm van landbouw het mogelijk moeten maken om een behoorlijk inkomen te verwerven.

Natuur en landschap: Barneveld is een landbouwgemeente met een gevarieerd buitengebied. Die variatie is waardevol en zou een vertrekpunt voor beleid moeten zijn. De aanleg van grootschalige natuur vindt men niet wenselijk. Maak gebruik van de mogelijkheden van het bestaande cultuurlandschap. Laat dat bestaande agrarisch cultuurlandschap de basis zijn voor kwaliteitsverbetering van natuur (groen) en water (blauw). Sluit aan bij de identiteit van het gebied en combineer met recreatief medegebruik (zoals een rondje rond de kernen en/of netwerk van klompenpaden).

Transitie naar duurzaam: de overheid moet duidelijk(er) zijn wat moet en kan in de transitie naar een duurzame en economische landbouw. Die duidelijkheid ontbreekt op dit moment nog.

Ruimte voor landbouw: behoud landbouwgrond zoveel mogelijk om extensivering en innovatie mogelijk te maken. Laat wat nu agrarisch is, ook agrarisch blijven. Daarmee kunnen de 'blijvers' in de landbouw ook gebruikmaken van de ruimte die de 'uitwijkers' achterlaten. Leg de agrarische hoofdstructuur vast: voorkom versnippering van het landbouwareaal en vrijwaar die gebieden van verstedelijking en niet-agrarische functies. Zonering van de landbouw acht men niet wenselijk, of moet in elk geval beperkt blijven met het oog op draagvlak. De overheid heeft een belangrijke faciliterende rol. De overheid moet niet gaan dwingen.

UITGANGSPUNTEN VOOR DE TOEKOMST:

- familiebedrijven gaan boven zogeheten satellietbedrijven
- natuurinclusieve landbouw en intensieve landbouw moeten naast elkaar kunnen bestaan
- de overheid moet extensivering van grondgebonden bedrijven faciliteren en/of belonen
- maak kleinschalige gemengde bedrijven mogelijk, met bijvoorbeeld diversiteit aan veeteelt
- productie moet zowel de lokale markt als de wereldmarkt tot doel kunnen hebben, verdienmodellen moeten dat ook mogelijk maken
- kwaliteit, het bieden van toegevoegde waarde, is belangrijker dan volume





4. GEZOND EN NATUURLIJK BARNEVELD

ALGEMEEN

De deelnemers willen een groene en gezonde gemeente, met een goed wandel- en fietsnetwerk en voldoende beweegmogelijkheden. De landbouw moet meer natuurinclusief werken, boeren moeten daarbij geholpen worden. Zij worden gezien als een wezenlijk onderdeel van de gemeente. In het stimuleren van een gezonde leefstijl heeft de gemeente een faciliterende rol. De kernen mogen wel meer autoluw worden.

UITKOMSTEN MEER SPECIFIEK

Water en groen: wat opvalt is de brede consensus over een aantal onderwerpen. Zo is men in het algemeen voor een groene(re) gemeente, met een dorps karakter en met (sport)voorzieningen in het eigen dorp. Men wil graag in en om het dorp kunnen bewegen (sporten), een goede fiets- en wandelinfrastructuur is daarbij belangrijk. Ook over water is men het eens: dat water moet worden vastgehouden. De hoofdregel moet zijn: vasthouden boven afvoeren.

Landbouw en natuur: algemeen is men van mening dat de landbouwsector minder milieubelastend moet zijn en meer natuurinclusief moet werken. Maar er is ook veel overeenstemming over dat de boeren een wezenlijk onderdeel zijn van de gemeente en dat zij niet de dupe mogen worden van het beleid. Zij moeten geholpen worden om op een groenere manier (natuurinclusief) te kunnen werken. Boeren kunnen ook een goede rol vervullen bij het natuurbeheer, waarvoor zij dan wel een vergoeding moeten ontvangen.

Gezond leven: in alle sessies is gesproken over de rol van de gemeente bij gezondheid. Een aantal deelnemers wil graag dat de gemeente de advieswaarden van de WHO (voor lucht en geluid) volgt. Er is brede consensus over dat de gemeente gezondheid moet stimuleren of inwoners moet helpen gezond te leven, maar men wil geen 'betutteling achter de voordeur'. De gemeente moet vooral stimuleren en helpen om gezond te leven.

Veilig en autoluw: men wil graag groen in de dorpen, veilige fietsroutes en (doorgaand) autoverkeer uit de kernen weren. De kernen mogen dus wel autoluw worden.





5. BEREIKBAAR NU EN IN DE TOEKOMST

ALGEMEEN

De auto blijft belangrijk. Men verwacht niet dat in Barneveld het OV zo aantrekkelijk wordt, dat dit een reëel alternatief biedt. Dit geldt al helemaal voor de kleine kernen. Niettemin moet er wel ruimte komen voor alternatieve vervoersvormen. Doorgaand en zoekverkeer moet worden geweerd uit de woonwijken.

UITKOMSTEN MEER SPECIFIEK

Autobezit en -gebruik: deelnemers hechten veel waarde aan het bezit en gebruik van de auto. Dit geldt zowel voor inwoners als ondernemers en scholieren. Een van de redenen is het nog ontbreken van aantrekkelijke alternatieve vervoerwijzen – vooral tussen de kleinere kernen en veel andere bestemmingen. Ook is deelvervoer niet populair. Men wil wel dat naast de auto ook ruimte komt voor alternatieve vervoersvormen. Ook verwachten de deelnemers dat mensen op den duur minder waarde gaan hechten aan het bezit van een auto.

Aantrekkelijke woonkernen: deelnemers willen dat woonkernen – centrumgebieden en woonwijken – aantrekkelijker worden voor de fiets, door fietsers op meer locaties voorrang te geven. Doorgaand verkeer en zoekverkeer mag juist uit de woonkernen worden geweerd. Wat helpt is het aanleggen van een robuust wegennet, zoals de aanleg van de Oostelijke rondweg Barneveld. En het digitaliseren van data over bijvoorbeeld het parkeeraanbod.

OV aantrekkelijk alternatief: het OV zou een aantrekkelijker alternatief mogen zijn. Zoals betere busverbindingen (meer en vaker) en extra treinstations (de komst van station Stroe werd vaak genoemd als een goed idee), maar ook lagere reistarieven. Men verwacht dat het autogebruik pas afneemt, als sprake is van hoogwaardig en hoogfrequent OV. Dat laatste ziet men in Barneveld niet ontstaan. Spoorverdubbeling naar Barneveld vindt men een goed idee. Ook vragen de deelnemers aandacht voor de bereikbaarheid van de bedrijventerreinen met het OV.

Parkeren: de deelnemers denken uiteenlopend over parkeren. Om praktische redenen (laadvoorziening elektrische auto aan huis, mindervaliden) hechten sommigen aan een parkeerplaats direct bij de woning.



KWANTITATIEF: UITKOMST ONLINE ENQUÊTE

DIT VINDEN BARNEVELDERS BELANGRIJK VOOR 2040 SAMENVATTING RESULTATEN ONLINE ENQUÊTE



Ruim de helft (56%) van de respondenten heeft de **informatiepagina** over de omgevingsvisie 2040 bekeken. Vier op de tien (41%) was voor het onderzoek al bekend met de omgevingsvisie 2040. Respondenten jonger dan 25 jaar hebben minder vaak de pagina bekeken en waren minder vaak bekend met de omgevingsvisie dan respondenten van 25 jaar en ouder.

Wat betreft **wonen** in 2040 denkt de helft van de respondenten (50%) dat er meer woningen met eigen tuin zijn. Een derde (33%) denkt meer hoogbouw en meer ruimte.

Qua **werken** in 2040 denkt een kwart van de respondenten (24%) dat er in 2040 meer thuiswerkers zijn en vier op de tien (42%) denkt dat er meer doeners zijn. Drie op de tien (31%) oordeelt neutraal en heeft geen uitgesproken mening.

Van de respondenten die in de kern Barneveld wonen, vindt bijna de helft (47%) dat in 2040 ieder dorp zijn **winkels** moet hebben. Een derde (33%) vindt dat de winkels vooral in Barneveld moeten zitten. Van de respondenten die in de overige kernen wonen vindt drie kwart (75%) dat ieder dorp zijn winkels moet hebben. Eén op de zes (17%) vindt dat de winkels vooral in Barneveld moeten zitten.

Vier op de tien (41%) denkt dat we in 2040 vooral **natuur** hebben en **landbouw** erbij. Een derde (34%) denkt dat we vooral landbouw hebben met natuur erbij.

Wat betreft **landbouw** vindt één op de acht (13%) het belangrijk dat er in 2040

intensieve landbouw is. Respondenten jonger dan 25 jaar noemen dit vaker dan respondenten van 25 jaar en ouder. Twee derde (67%) vindt het belangrijk dat er in 2040 meer natuur-inclusieve landbouw is.

Over **vervoer** in 2040 hebben de respondenten geen uitgesproken mening. Bijna vier op de tien (38%) denkt dat er weinig ruimte is voor auto's is en een na genoeg gelijk aandeel (35%) denkt dat er veel ruimte voor auto's voor de deur.

Qua soort **bedrijventerreinen** denkt ruim één op de vijf (22%) dat er in 2040 grote bedrijventerreinen zijn. Ruim vier op de tien (44%) denkt dat er meer verzamelgebouwen zijn. Drie op de tien (29%) oordeelt neutraal en vindt dat ze elkaar in balans houden.

Bijna de helft van de respondenten (45%) vindt dat de gemeente de **gezondheid** moet stimuleren, drie op de tien (31%) vindt dat inwoners zelf moeten weten hoe gezond ze leven en dat de gemeente meer de gezondheid moet bespreken en moet aanmoedigen.

Wat betreft het hanteren van **normen** vindt vier op de tien (38%) dat de gemeente alleen moet uitgaan van de eigen normen. Drie op de tien (31%) vindt dat de gemeente alleen moet uitgaan van de landelijke normen. Een kwart (27%) oordeelt neutraal en heeft geen uitgesproken mening.

Het **verkeer** in de kern Barneveld moet volgens het merendeel van de respondenten (83%) via een rondweg buiten het dorp omgeleid worden.

De voorkeur ligt bij twee derde (65%) van de respondenten voor **sporten** dichtbij huis. Eén op de zeven (14%) heeft de voorkeur voor sporten in Barneveld dan wel verder van huis in een grote sportaccommodatie aan de rand van Barneveld.

Het merendeel (94%) van de respondenten is **inwoner** van gemeente Barneveld. Eén op de tien is **ondernemer** binnen de gemeente Barneveld (11%) en/of **vertegenwoordiger** van een maatschappelijke organisatie/vereniging (10%).

In bijlage A vindt u de rapportage van het kwantitatief onderzoek.

HOE NU VERDER?

WAT IS NODIG VOOR DE TOEKOMST?

Met het vaststellen van de omgevingsvisie in 2024 bepaalt de gemeenteraad in welke richting Barneveld zich gaat ontwikkelen en wat er nodig is om dit te bereiken.

Hiervoor worden de vraagstukken in onderlinge samenhang bekeken. Naast de vele gesprekken die zijn gevoerd, met bewoners, ondernemers en maatschappelijke organisaties, onderzoeken we de gevolgen van de verschillende scenario's voor de leefomgeving en de financiële effecten. Daar betrekken we ook het bestaande beleid van de gemeente bij.

De omgevingsvisie zal overigens geen statisch document zijn, maar een steeds veranderende blik op de toekomst. Daarom gaan we de visie regelmatig opnieuw bekijken en aanpassen. De visie wordt elke vier jaar opnieuw bekeken om zo ruimte te bieden aan nieuwe ontwikkelingen en nieuwe inzichten.

INSPRAAK EN BESLUITVORMING

Vanaf 2021 hebben Barnevelders op verschillende momenten en manieren inhoudelijk kunnen meepraten over de toekomst van onze gemeente. We gaan nu eerst een voorkeursscenario opstellen, een visie op hoofdlijnen en die werken we daarna verder uit in de eigenlijke omgevingsvisie. In de komende periode gaan we soms nog gericht met belanghebbende partijen in gesprek om hun inbreng te vragen.

Een volgend moment van inspraak is als de Omgevingsvisie Barneveld 2040 voor besluitvorming naar de gemeenteraad gaat. Het gaat dan om formele inspraak: belanghebbenden kunnen gedurende de zes weken dat de omgevingsvisie ter inzage ligt hun zienswijze indienen. Informatie over het proces en wanneer de omgevingsvisie ter inzage ligt, ontvangt u via berichtgeving in lokale media, de digitale nieuwsbrief en de website van de gemeente.



PLANNING

Zomer en najaar 2023	opstellen en vaststellen voorkeursscenario
Eerste helft 2024	uitwerken voorkeursscenario tot volledige ontwerp-omgevingsvisie
Zomer 2024	ter inzage leggen ontwerp-omgevingsvisie
Najaar 2024	de gemeenteraad stelt de Omgevingsvisie Barneveld 2040 vast



Dit hebben we gedaan:

De uiteindelijke omgevingsvisie maken we samen met inwoners, ondernemers, maatschappelijke organisaties en andere overheden. Hiervoor zijn we meerdere stappen doorlopen.



STAP 1: VOORBEREIDENDE FASE

In juli 2021 stelde de gemeenteraad de Hoofdlijnennotitie vast. Deze geeft richting aan hoe de gemeente wil omgaan met de groei van Barneveld. Dit gebeurt aan de hand van zeven uitgangspunten. De hoofdlijnennotitie schetst daarmee de eerste contouren van de omgevingsvisie.

STAP 2: EERSTE PARTICIPATIERONDE

In oktober en november 2021 toetsten we de Hoofdlijnennotitie en dorpsvisies bij onze inwoners, belangenverenigingen, organisaties, professionals en ondernemers. De resultaten van deze eerste ronde vormen de basis voor de toekomstscenario's.

STAP 3: OPSTELLEN VAN DE TOEKOMSTSCENARIO'S

Na de eerste participatieronde hebben we twee toekomstscenario's opgesteld. Het eerste scenario draagt de naam 'Verder met Barneveld'. Dit scenario gaat ervan uit dat wat we doen eigenlijk best wel goed is en dat we min of meer op de huidige voet verder kunnen. Het tweede scenario heet 'Vooruit met Barneveld'. Dit scenario gaat ervan uit dat we zo niet langer kunnen en willen als we gewend zijn, maar dat we echt de bakens moeten verzetten omdat de vraagstukken die op ons afkomen daarom vragen.

STAP 4: ONDERZOEK EN TWEEDE PARTICIPATIERONDE

In de tweede participatieronde legden we de twee toekomstscenario's voor aan inwoners, maatschappelijke organisaties en bedrijven om hierover in gesprek te gaan. Wat spreekt aan en wat niet? Wat moet mee in de omgevingsvisie? Deze scenario's zijn ook onderzocht op de omgevings-effecten in een zogeheten omgevingseffectrapportage (o.e.r.) Daarnaast is onderzocht wat de financiële effecten zijn van de beide scenario's.

STAP 5: OPSTELLEN VOORKEURSSCENARIO

Op basis van de reacties uit de tweede participatieronde, de resultaten van de o.e.r. en het inzicht in mogelijke financiële gevolgen, maken we keuzes en stellen we één voorkeursscenario op voor 2040. Dat voorkeursscenario is een omgevingsvisie op hoofdlijnen. Daarin beschrijven en verbeelden we ons toekomstbeeld.

STAP 6: OPSTELLEN EN TER INZAGE LEGGEN ONTWERP-OMGEVINGSVISIE

Het voorkeursscenario werken we uit in een ontwerp-omgevingsvisie. Deze wordt ter inzage gelegd en iedereen kan hierop een zienswijze indienen.

STAP 7: VASTSTELLEN OMGEVINGSVISIE

De ingediende zienswijzen kunnen leiden tot aanpassingen van de ontwerp-omgevingsvisie. Als de visie definitief is, stelt de gemeenteraad deze vast.



Inwonerspanel

Barneveld

Inwonerspanel Barneveld Peiling 1 2023

Omgevingsvisie

Gemeente Barneveld
Maart - april 2023



Colofon

Uitgave: Research 2Evolve
Tesselschadelaan 15A
1217 LG Hilversum
Tel: (035) 623 27 89
info@research2evolve.nl
www.research2evolve.nl

Uitgevoerd: Maart - april 2023

Opdrachtgever Gemeente Barneveld

Het onderzoek is uitgevoerd door Research 2Evolve. Het marktonderzoeksbureau neemt de richtlijnen van de MOA (Markt Onderzoek Associatie) in acht. Deze richtlijnen zijn bij Research 2Evolve op te vragen. Research 2Evolve is ISO 27001 gecertificeerd en werkt volgens de AVG en de gedragscode voor Onderzoek en Statistiek.

**Het overnemen uit deze publicatie is toegestaan,
mits de bron duidelijk wordt vermeld.**



Inhoudsopgave

Hoofdstuk 1	Onderzoeksverantwoording	4
1.1	Inleiding	5
1.2	Uitvoering van het onderzoek	5
1.3	Responsoverzicht	6
1.4	Steekproefsamenstelling	6
1.5	Weging	7
1.6	Betrouwbaarheid en nauwkeurigheid	8
1.7	Leeswijzer	9
Hoofdstuk 2	Resultaten	10





Inwonerspanel

Hoofdstuk 1:

Onderzoeksverantwoording



Onderzoeksverantwoording

1.1 Inleiding

De gemeente Barneveld werkt sinds 2020 aan een Omgevingsvisie Barneveld 2040. Daarin komen de ambities en opgaven voor de leefomgeving op de lange termijn. We maken deze visie samen met bewoners, ondernemers en organisaties. In opdracht van gemeente Barneveld heeft het onderzoeksbureau Research 2Evolve een onderzoek uitgevoerd onder de leden van het inwonerspanel om te weten te komen wat inwoners belangrijk vinden. Niet-panelleden hebben tevens de mogelijkheid gekregen om via de open link de vragenlijst online in te vullen.

1.2 Uitvoering van het onderzoek



Steekproef: Leden van inwonerspanel Barneveld



Methode: Online/Open link



Uitnodiging: Per mail / Face to Face



Veldwerkperiode: 7 maart t/m 3 april 2023



Herinnering: 2 keer

Onderzoeksverantwoording

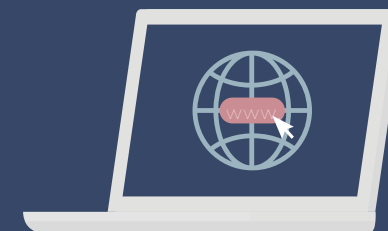
1.3 Responsoverzicht

	N
Totaal aantal leden inwonerspanel	754
Respondenten via inwonerspanel	364
Respons percentage inwonerspanel	48%
Respondenten via de open link	200
Totaal aantal respondenten	564

1.4 Samenstelling respondenten

Hieronder staat een uitsplitsing van de respondenten naar leeftijd:

Wat is uw leeftijd?	N	%
Jonger dan 24 jaar	32	6%
25 t/m 39 jaar	95	17%
40 t/m 64 jaar	290	51%
65 jaar en ouder	147	26%



Let op: de getoonde percentages en aantallen (resultaten) op deze pagina zijn ongewogen.



Onderzoeksverantwoording

1.5 Weging

Als de respons afwijkt op de variabele leeftijd, is er een weging toegevoegd, zodat de resultaten een juiste afspiegeling vormen van de werkelijke bevolking. Dit is een gangbare werkwijze in statistisch kwantitatief onderzoek. Personen in ondervertegenwoordigde groepen krijgen een gewicht groter dan 1 en tellen relatief zwaarder mee in het totaalresultaat. Personen in groepen met een oververtegenwoordiging krijgen een gewicht kleiner dan 1 waardoor ze minder zwaar mee tellen. Hiermee zijn de resultaten gecorrigeerd om de mogelijke invloed van een niet geheel representatieve steekproef te verkleinen. Doorgaans wordt een maximale weegfactor van 3 gehanteerd.

Op dit moment is het inwonerspanel nog niet representatief voor de werkelijke bevolking binnen de gemeente. De panelleden jonger dan 40 jaar zijn ondervertegenwoordigd en panelleden van 40 jaar en ouder zijn oververtegenwoordigd. Daarnaast nemen niet alle panelleden deel aan een onderzoek, daarom wordt er niet alleen gekeken naar de verdeling binnen het panel ten opzichte van de gemeente, maar ook naar de verdeling van de netto respons ten opzichte van de daadwerkelijke verdeling. Door het toevoegen van een weging op leeftijd zijn de resultaten gecorrigeerd, waarmee de invloed van een niet geheel representatieve steekproef wordt verkleind.

Onderzoeksverantwoording

1.6 Betrouwbaarheid en nauwkeurigheid

Het betrouwbaarheidspercentage geeft de kans aan dat bij herhaling van het onderzoek hetzelfde uit het onderzoek komt. Bij een betrouwbaarheidspercentage van 95% is er 95% kans bij herhaling dat de antwoorden hetzelfde zullen zijn met andere respondenten binnen de doelgroep.

De nauwkeurigheid (uitgedrukt in foutmarge) geeft het gebied aan, waarbinnen de werkelijke waarde in de populatie ligt. De foutmarge is het percentage dat het antwoord kan afwijken van de werkelijkheid. Als de foutmarge 4% is, en 47% van steekproef een bepaald antwoord geeft, dan ligt dit percentage in werkelijkheid maximaal 4% boven of 4% onder deze 47%, dus tussen de 43% en 51% (een lagere foutmarge vereist een grotere steekproef). Een betrouwbaarheidsniveau van 95% en een foutmarge van 5% is gangbaar en algemeen geaccepteerd bij (statistisch) kwantitatief onderzoek. Bij een zeer laag aantal waarnemingen ($N < 50$) is de foutmarge groter waardoor de resultaten minder betrouwbaar zijn.

Met het aantal respondenten dat heeft deelgenomen (=564) kan met een betrouwbaarheid van 95% en een foutmarge van 4,1% uitspraken gedaan worden op totaalniveau. Deze marge is kleiner dan de 5% die algemeen geaccepteerd wordt bij (statistisch) kwantitatief onderzoek.





Onderzoeksverantwoording

1.7 Leeswijzer

Daar waar de som van de resultaten niet precies op 100% uitkomt, wordt dit veroorzaakt door afrondingsverschillen of was meer dan één antwoord toegestaan. Waar in de tabellen ongelijke N-en (aantal respondenten) te zien zijn, wordt dit veroorzaakt door het uitsluiten van de antwoordcategorie 'weet ik niet/geen mening' en/of routing in de vragenlijst. In de tabellen wordt de ongewogen N weergegeven.

In deze rapportage is gebruik gemaakt van rapportcijfers. In die gevallen is de respondent gevraagd een waardeoordeel over een onderwerp te geven in de vorm van hele cijfers die lopen van 1 (= zeer slecht/ontevreden) t/m 10 (= zeer goed/tevreden). Door de toegekende rapportcijfers van alle respondenten te middelen komt er een gemiddeld rapportcijfer tot stand dat een indicatie geeft van de waardering die de respondent heeft voor een bepaald onderwerp.

In deze rapportage is gekeken naar significante verschillen op leeftijd. Significante verschillen zijn verschillen die niet aan toeval toe te schrijven zijn. Als er relevante significante verschillen zijn, worden deze in de samenvatting benoemd.

Significante verschillen zijn weergegeven door letters. Zie hieronder een voorbeeld:

	Totaal	Man A	Vrouw B
(Helemaal) mee eens	17%	34%	51% A
Neutraal	41%	19%	14%
(Helemaal) mee oneens	42%	47%	35%
Totaal	1978	1178	800

De letter A die onder de 51% in kolom B staat, geeft aan dat deze waarde in kolom B - Vrouw (51%) significant groter is dan de waarde in kolom A - Man (34%). In deze tabel is dus te zien dat vrouwen (51%) het vaker (helemaal) eens zijn met de stelling dan mannen (34%).



Inwonerspanel

Hoofdstuk 2:

Resultaten





Resultaten - samenvatting

- ✓ Ruim de helft (56%) van de respondenten heeft de **informatiepagina** over de **omgevingsvisie 2040** bekeken. Vier op de tien (41%) was voor het onderzoek al **bekend met de omgevingsvisie 2040**. Respondenten jonger dan 25 jaar hebben minder vaak de pagina bekeken en waren minder vaak bekend met de omgevingsvisie dan respondenten van 25 jaar en ouder.
- ✓ Wat betreft **wonen in 2040** denkt de helft van de respondenten (50%) dat er meer woningen met eigen tuin zijn. Een derde (33%) denkt meer hoogbouw en meer ruimte.
- ✓ Qua **werken in 2040** denkt een kwart van de respondenten (24%) dat er in 2040 meer thuiswerkers zijn en vier op de tien (42%) denkt dat er meer doeners zijn. Drie op de tien (31%) oordeelt neutraal en heeft geen uitgesproken mening.
- ✓ Van de respondenten die in de **kern Barneveld** wonen vindt bijna de helft (47%) dat in 2040 ieder dorp zijn **winkels** moet hebben. Een derde (33%) vindt dat de winkels vooral in Barneveld moeten zitten. Van de respondenten die in de **overige kernen** wonen vindt drie kwart (75%) dat ieder dorp zijn winkels moet hebben. Eén op de zes (17%) vindt dat de winkels vooral in Barneveld moeten zitten.
- ✓ Vier op de tien (41%) denkt vindt dat we in 2040 vooral **natuur** hebben en landbouw erbij. Een derde (34%) denkt dat we vooral landbouw hebben met natuur erbij.
- ✓ Wat betreft **landbouw** vindt één op de acht (13%) het belangrijk dat er in 2040 intensieve landbouw is. Respondenten jonger dan 25 jaar noemen dit vaker dan respondenten van 25 jaar en ouder. Twee derde (67%) vindt het belangrijk dat er in 2040 meer natuur inclusieve landbouw is.
- ✓ Over **reizen in 2040** hebben de respondenten geen uitgesproken mening. Bijna vier op de tien (38%) denkt dat er weinig ruimte voor auto's is en een nagenoeg gelijk aandeel (35%) denkt dat er veel ruimte voor auto's voor de deur is.
- ✓ Qua soort **bedrijventerreinen** denkt ruim één op de vijf (22%) dat er in 2040 grote bedrijventerreinen zijn. Ruim vier op de tien (44%) denkt dat er meer verzamelgebouwen zijn. Drie op de tien (29%) oordeelt neutraal en vindt dat ze elkaar in balans houden.
- ✓ Bijna de helft van de respondenten (45%) vindt dat de gemeente de **gezondheid** moet stimuleren, drie op de tien (31%) vindt dat inwoners zelf moeten weten hoe gezond ze leven en dat de gemeente meer de gezondheid moet bespreken en moet aanmoedigen.
- ✓ Wat de betreft het hanteren van **normen** vindt vier op de tien (38%) dat de gemeente alleen moet uitgaan van de eigen normen. Drie op de tien (31%) vindt dat de gemeente alleen moet uitgaan van de landelijke normen. Een kwart (27%) oordeelt neutraal en heeft geen uitgesproken mening.



Resultaten - samenvatting

- ✓ Het **verkeer** in de kern Barneveld moet volgens het merendeel van de respondenten (83%) via een rondweg buiten het dorp omgeleid worden.
- ✓ De voorkeur ligt bij twee derde (65%) van de respondenten voor **sporten** dichtbij huis. Eén op de zeven (14%) heeft de voorkeur voor sporten in Barneveld dan wel verder van huis in een grote sportaccommodatie aan de rand van Barneveld.
- ✓ Het merendeel (94%) van de respondenten is **inwoner** van gemeente Barneveld. Eén op de tien is **ondernemer** binnen de gemeente Barneveld (11%) en/of vertegenwoordiger van een **maatschappelijke organisatie/vereniging** (10%).



Resultaten

Heeft u de informatiepagina over de omgevingsvisie 2040 zojuist bekeken?

	Totaal	t/m 24 jaar A	25 t/m 39 jaar B	40 t/m 64 jaar C	65 jaar en ouder D
Ja	56%	31%	54%	61%	68%
Nee	44%	69%	46%	39%	32%
Totaal	564	32	95	290	147



Resultaten

Was u voor dit onderzoek al bekend met de omgevingsvisie 2040?

	Totaal	t/m 24 jaar A	25 t/m 39 jaar B	40 t/m 64 jaar C	65 jaar en ouder D
Ja	41%	13%	40%	51%	45%
Nee	59%	87%	60%	49%	55%
Totaal	564	32	95	290	147



Resultaten

Hoe denkt u dat we wonen in 2040?

	Totaal	t/m 24 jaar A	25 t/m 39 jaar B	40 t/m 64 jaar C	65 jaar en ouder D
++ - Meer woningen met eigen tuin	28%	38%	29%	27%	21%
		D			
+	22%	16%	21%	24%	24%
0	16%	13%	18%	14%	18%
+	20%	19%	19%	21%	20%
++ - Meer hoogbouw, meer ruimte	13%	13%	12%	12%	16%
Weet ik niet /geen mening	1%	3%	1%	1%	1%
Totaal	564	32	95	290	147



Resultaten

Hoe denkt u dat we werken in 2040?

	Totaal	t/m 24 jaar A	25 t/m 39 jaar B	40 t/m 64 jaar C	65 jaar en ouder D
++ - Meer thuiswerkers	9%	3%	12%	9%	7%
			A		
+	15%	9%	19%	18%	12%
0	31%	31%	33%	30%	31%
+	25%	34%	15%	24%	31%
		B		B	B
++ - Meer doeners	17%	19%	20%	16%	16%
Weet ik niet /geen mening	3%	3%	2%	2%	3%
Totaal	564	32	95	290	147



Resultaten

Hoe denkt u dat we winkelen in 2040?

	Totaal	t/m 24 jaar A	25 t/m 39 jaar B	40 t/m 64 jaar C	65 jaar en ouder D
++ - Ieder dorp zijn winkel	51%	65%	44%	48%	50%
		B			
+	24%	18%	28%	24%	28%
0	8%	6%	9%	7%	9%
+	9%	0%	12%	11%	10%
++ - Winkels vooral in Barneveld	8%	12%	6%	9%	3%
Weet ik niet /geen mening	0%	0%	0%	1%	0%
Totaal	230	17	32	123	58



Resultaten

Hoe denkt u dat we winkelen in 2040?

	Totaal	t/m 24 jaar A	25 t/m 39 jaar B	40 t/m 64 jaar C	65 jaar en ouder D
++ - Ieder dorp zijn winkel	27%	20%	32%	29%	21%
+	20%	7%	22%	23%	19%
0	18%	20%	6%	19%	29%
+	16%	7%	22%	14%	19%
++ - Winkels vooral in Barneveld	17%	40%	14%	15%	11%
Weet ik niet /geen mening	2%	7%	3%	1%	0%
Totaal	334	15	63	167	89



Resultaten

Hoe denkt u dat we met natuur omgaan in 2040?

	Totaal	t/m 24 jaar A	25 t/m 39 jaar B	40 t/m 64 jaar C	65 jaar en ouder D
++ - Vooral landbouw, natuur erbij	19%	25%	13%	21%	17%
		B		B	
+	15%	13%	18%	14%	13%
0	24%	19%	24%	23%	29%
+	19%	25%	17%	17%	20%
++ - Vooral natuur, landbouw erbij	22%	16%	25%	23%	21%
Weet ik niet /geen mening	1%	3%	3%	0%	0%
		C	C		
Totaal	564	32	95	290	147



Resultaten

Hoe denkt u dat de landbouw er uit ziet in 2040?

	Totaal	t/m 24 jaar A	25 t/m 39 jaar B	40 t/m 64 jaar C	65 jaar en ouder D
++ - Intensieve landbouw	6%	13%	4%	5%	3%
		BCD			
+	7%	16%	5%	6%	4%
		BCD			
0	18%	22%	16%	17%	20%
+	27%	25%	22%	30%	29%
++ - Natuur inclusieve landbouw	40%	22%	49%	41%	43%
			A	A	A
Weet ik niet /geen mening	2%	3%	3%	2%	2%
Totaal	564	32	95	290	147



Resultaten

Hoe denkt u dat we in 2040 reizen?

	Totaal	t/m 24 jaar A	25 t/m 39 jaar B	40 t/m 64 jaar C	65 jaar en ouder D
++ - Veel ruimte voor auto's voor de deur	13%	6%	16%	18%	7%
			AD	AD	
+	22%	25%	22%	21%	22%
0	25%	41%	19%	22%	27%
		BCD			
+	22%	13%	27%	22%	24%
			A		A
++ - Weinig ruimte voor auto's	16%	16%	15%	16%	18%
Weet ik niet /geen mening	1%	0%	1%	1%	1%
Totaal	564	32	95	290	147



Resultaten

Wat voor soort bedrijventerreinen hebben we in 2040?

	Totaal	t/m 24 jaar A	25 t/m 39 jaar B	40 t/m 64 jaar C	65 jaar en ouder D
++ - Grote bedrijventerreinen	7%	6%	5%	6%	9%
+	15%	22%	18%	13%	9%
0	29%	16%	31%	34%	27%
+	25%	34%	18%	23%	29%
++ - Meer verzamelgebouwen	19%	13%	19%	21%	21%
Weet ik niet /geen mening	6%	9%	9%	3%	5%
Totaal	564	32	95	290	147



Resultaten

Hoe gaan we in 2040 om met de gezondheid van mensen?

	Totaal	t/m 24 jaar A	25 t/m 39 jaar B	40 t/m 64 jaar C	65 jaar en ouder D
++ - Gemeente stimuleert gezondheid	22%	19%	24%	23%	22%
+	23%	34%	21%	22%	20%
0	21%	13%	20%	22%	27%
+	16%	22%	18%	12%	15%
++ - Gemeente bespreekt, moedigt aan	15%	9%	13%	19%	15%
Weet ik niet /geen mening	3%	3%	4%	2%	2%
Totaal	564	32	95	290	147



Resultaten

Wat vindt u dat de gemeente moet doen?

	Totaal	t/m 24 jaar A	25 t/m 39 jaar B	40 t/m 64 jaar C	65 jaar en ouder D
++ - De gemeente moet alleen uitgaan van de eigen normen	17%	16%	20%	17%	14%
+	21%	28%	23%	19%	16%
0	27%	28%	23%	29%	27%
+	16%	13%	15%	16%	20%
++ - De gemeente moet alleen uitgaan van de landelijke normen	15%	13%	13%	16%	19%
Weet ik niet /geen mening	4%	3%	6%	3%	5%
Totaal	564	32	95	290	147



Resultaten

Hoe gaan we in 2040 om met verkeer in de kern Barneveld?

	Totaal	t/m 24 jaar A	25 t/m 39 jaar B	40 t/m 64 jaar C	65 jaar en ouder D
++ - Verkeer via de rondweg	58%	50%	53%	61%	65%
					A
+	25%	28%	27%	24%	20%
0	8%	13%	6%	8%	7%
+	3%	3%	3%	3%	3%
++ - Meer verkeer in het dorp	4%	3%	7%	4%	3%
Weet ik niet /geen mening	2%	3%	3%	1%	1%
Totaal	564	32	95	290	147



Resultaten

Hoe gaan we in 2040 sporten?

	Totaal	t/m 24 jaar A	25 t/m 39 jaar B	40 t/m 64 jaar C	65 jaar en ouder D
++ - Sporten in Barneveld (verder van huis)	8%	13%	6%	10%	5%
+	6%	6%	5%	6%	8%
0	17%	9%	12%	20%	25%
+	23%	28%	20%	22%	23%
++ - Sport en spel in de buurt	42%	38%	55%	39%	35%
			ACD		
Weet ik niet /geen mening	4%	6%	2%	4%	3%
Totaal	564	32	95	290	147



Resultaten

Ik ben...

	Totaal	t/m 24 jaar A	25 t/m 39 jaar B	40 t/m 64 jaar C	65 jaar en ouder D
inwoner van gemeente Barneveld	94%	97%	88%	96%	94%
ondernemer binnen gemeente Barneveld	11%	0%	21%	17%	9%
vertegenwoordiger van een maatschappelijke organisatie/vereniging	10%	7%	3%	14%	21%
andere	1%	0%	0%	3%	3%
wil niet zeggen	2%	0%	6%	1%	0%
Totaal	197	29	34	100	34



Barneveld

Research 2Evolve

Postadres Postbus 918

1200 AX Hilversum

Bezoekadres

Tesselschadelaan 15A

1217 LG Hilversum

Telefoon 035 623 27 89

E-mail info@research2evolve.nl

Website www.research2evolve.nl

Omgevingsvisie Barneveld 2040

